

Onks tääl tämmöstäki ollu?

Liedon kulttuuriympäristön dokumentointihanke

Nautelankosken museo



Euroopan maaseudun
kehittämisen maatalousrahasto:
Eurooppa investoi maaseutualueisiin



Kulttuuriympäristö on ihmisen ja luonnon vuorovaikutuksesta syntynyt kokonaisuus



Dokumentointihanke tallettaa tietoja
jatkuvasti muuttuvasta ja kehittyvästä
lietolaisesta rakennuskulttuurista



Tietoa nykyisestä talletetaan tulevien sukupolvien käyttäväksi



**Aiemmassa inventoinnissa
keskityttiin lähinnä
asuinrakennuksiin**



**Vuosien 2013-2014
inventoinnissa
dokumentoidaan erityisesti
katoavia talousrakennuksia**



Kun inventoija näkee vanhan rakennuksen,

**hän ei katso pelkästään
sen nykytilaa,**



**vaan pyrkii hahmottamaan
minkälainen rakennus oli uutena.**



Ladot ovat tärkeä osa 1900-luvun
katoamassa olevan maatalouskulttuurin
maisemaa...



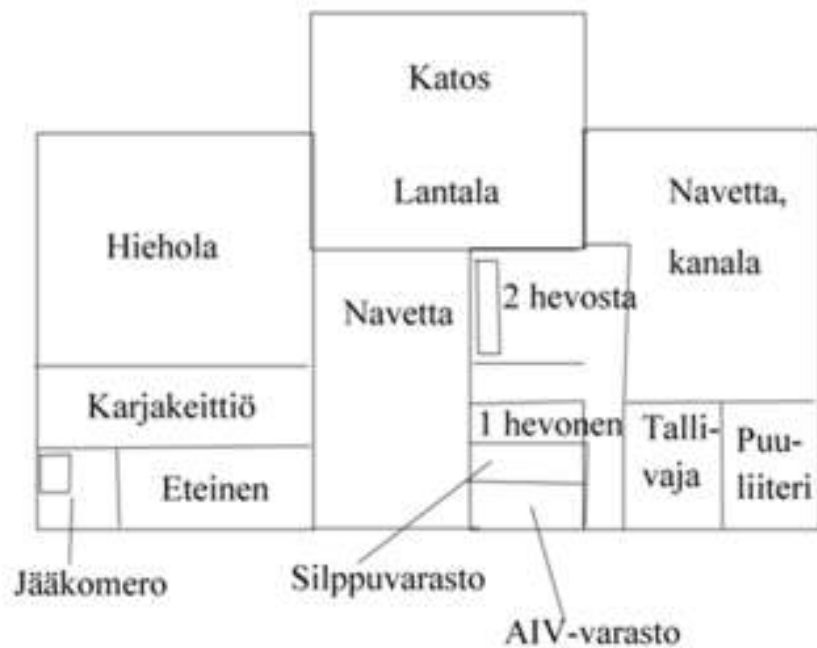


**...mutta ne eivät ole
siellä enää kauaa.**

Navetat ovat usein olleet erittäin monipuolisia rakennuksia...



...mutta tietääkö seuraava sukupolvi,
mitä kussakin huoneessa aikoinaan oli?



Yksi tärkeimmistä rakennuksista on ollut huussi, jollainen löytyi joka talosta. Kuinka moni muistaa 100 vuoden päästä miltä ne ovat näyttäneet?



Dokumentoimalla tieto rakennuksesta säilyy, vaikka itse rakennus aikanaan häviää



Dokumentointitietojen pohjalta voidaan myöhemmin tarkastella kulttuurimaisemaa



Esimerkkinä näkymä Moision kylästä kirkolle

1900-luvun alussa



Vuonna 2013

Inventoitaessa kirjoitetaan muistiin rakennuksen perustiedot



Rakennustyyppi: Riihi

Katto: satula; tiili, alla päre

Runko: Vaakahirsi

Väri: Punamulta + valkoiset nurkkalaudat

Perusta: Kulmakivet



Valokuvaus täydentää kirjoitettuja tietoja



Digitaalisena aikana valokuvaus on helppoa ja nopeaa, joten rakennukset kuvataan mahdollisimman tarkasti



Yleiskuvien lisäksi otetaan lähikuvia ikkunoista, ovista, kahvoista, saranoista, hirsisalvoksista ym. rakenteista

Joskus ympäröivä kasvillisuus lisää haastetta dokumentointiin



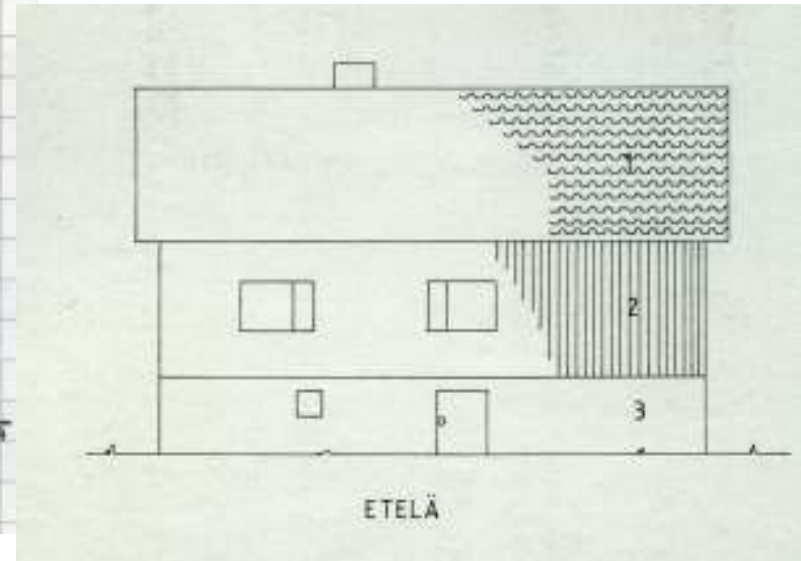
← Välillä valokuvaan taltioituu enemmän lietolaista kasvillisuutta kuin rakennuskulttuuria...



... ja toisinaan nokkoset näkevät korkeammalle, kuin inventoija

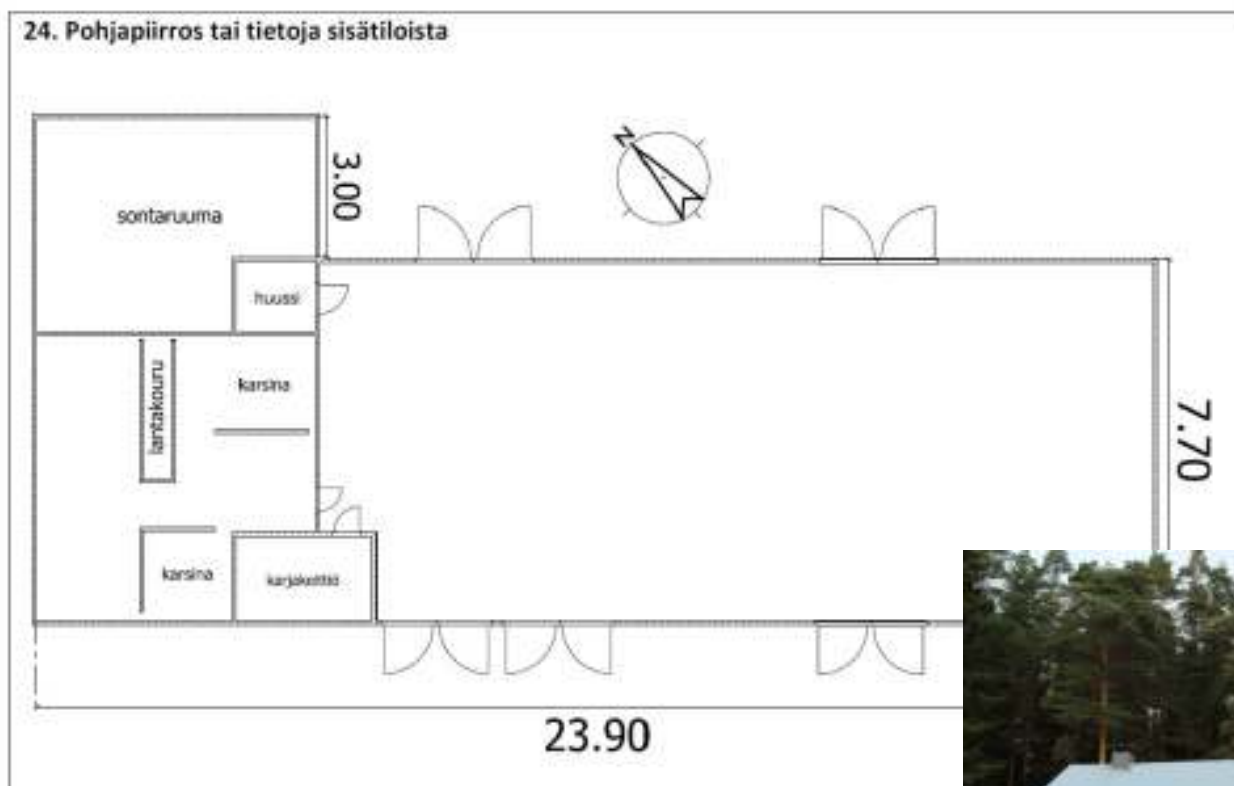
Tarvittaessa rakennus piirretään valokuvaamisen lisäksi

Kentällä rakennuksesta hahmotellaan luonnos, kuten tässä hirsirakenteinen sauna.



Jälkityövaiheessa luonnos piirretään puhtaaksi tietokoneella, kuten tämä asuinrakennus.

Pohjapiirroksin säilytetään tieto rakennuksen sisätiloista



Jälkityövaiheessa rakennus merkitään karttaotteelle



...ja valokuvat tietoineen luetteloidaan museon kokoelmiin.


Dokumentin 11243 tiedot

Numero	11243	Alanumero	004404	Vanha numero	
Asiasanat	rakennukset saunat ovet katot				
Vapaa asiasana					
Ehto					
Kuvauspaikka	Lieto	Tarkenne1	Rähälä	Tarkenne2	Törmälä
Valokuvaaja	Helga Lähdemäki	Valokuvaamo			
Tarkka kuvausaika	17.9.2013	Arvioitu kuvausaika			
Merkinnät					
Laji	Digital			Luotu	2.10.2013 15:25:09
Tyyppi	Värivalokuva			Luonut	LEENA
Originaali	originaali			Muuttanut	LEENA
Koko cm				Id	31091
Muoto	vaaka			Muutos aika	2.10.2013 15:26:04
Pohja				Kpl	1
Muu aineisto		Projekti	Onks tääl tämmöstäki ollu?	OK	Peruuta
Sisältö	Liedon Rähälän kylän Törmälä -niminen kiinteistö. Sauna.				
Lisätietoa	Kuvasarja liittyy Onks tääl tämmöstäki ollu? - Liedon kulttuuriympäristön dokumentointihankkeeseen.				
Käyttöhistoria	Toissijainen käyttöhistoria				
Lähteet		Hankintapvm	17.9.2013	Erityismääre	
		Luovuttaja	Nautelankosken museo	Ocm-luokka	
		Saantitapa	oma keruu	Museon nimi	Nautelankosken museo
		Kunto	3 hyvä	Museon tunnus	NKM
Sijainti varastossa		Luettelointi pvm	2.10.2013	Luetteloija	Helga Lähdemäki
Muokkaushistoria					

Arkistomateriaaleja tutkimalla voidaan löytää lisätietoa rakennuksista



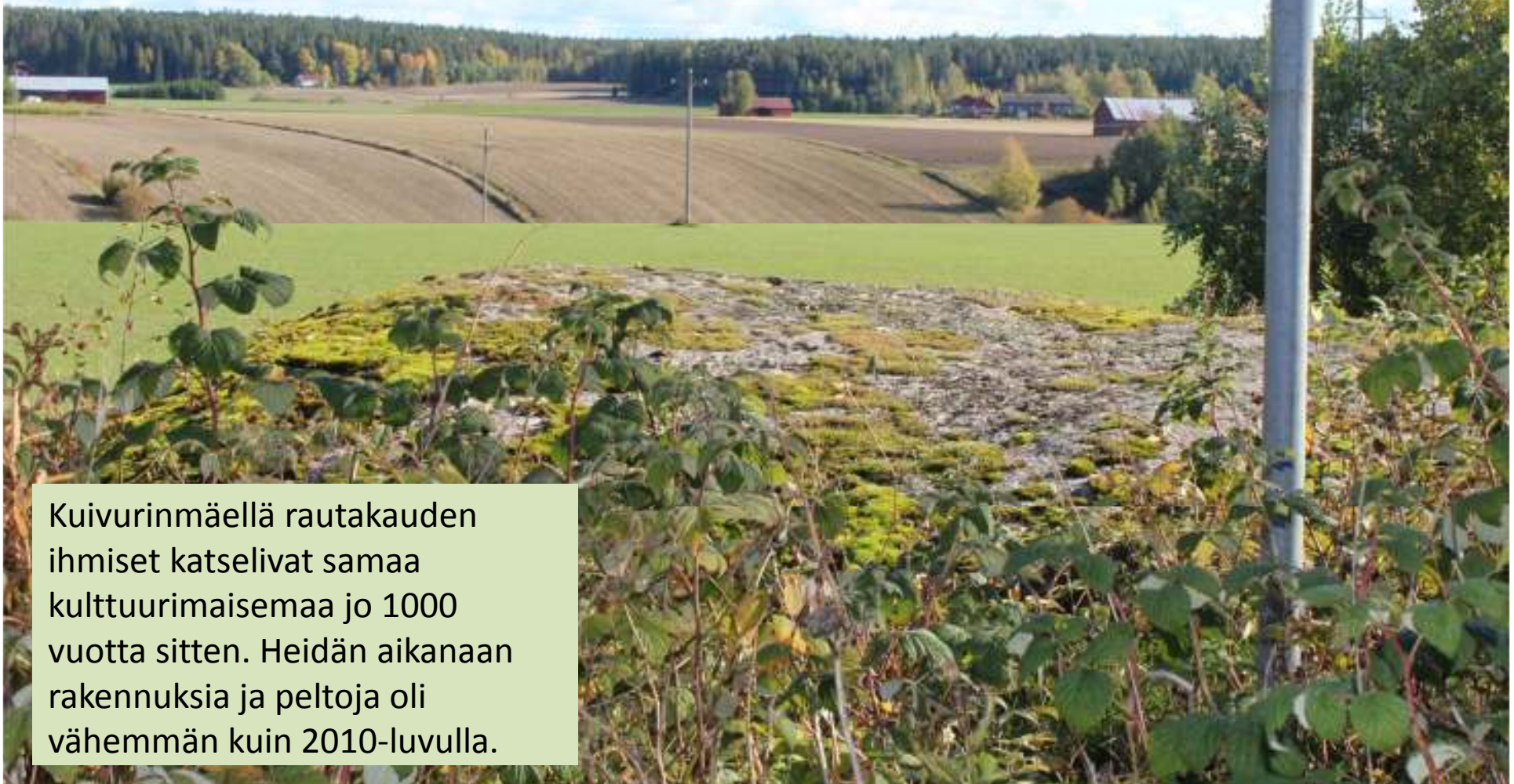
**Vuosien 1936-37 sikatalouskirjanpito
kertoo sikalarakennuksen toiminnasta**



Hankkeelle lahjoitetut aineistot
digitoidaan ja alkuperäiskappaleet
palautetaan omistajalle

Digitaalinen kopio
säilyy museon
arkistossa ja toimii
samalla
alkuperäiskappaleen
varmuuskopiona

Myös muinaisjäännökset kuuluvat kulttuuriympäristöön

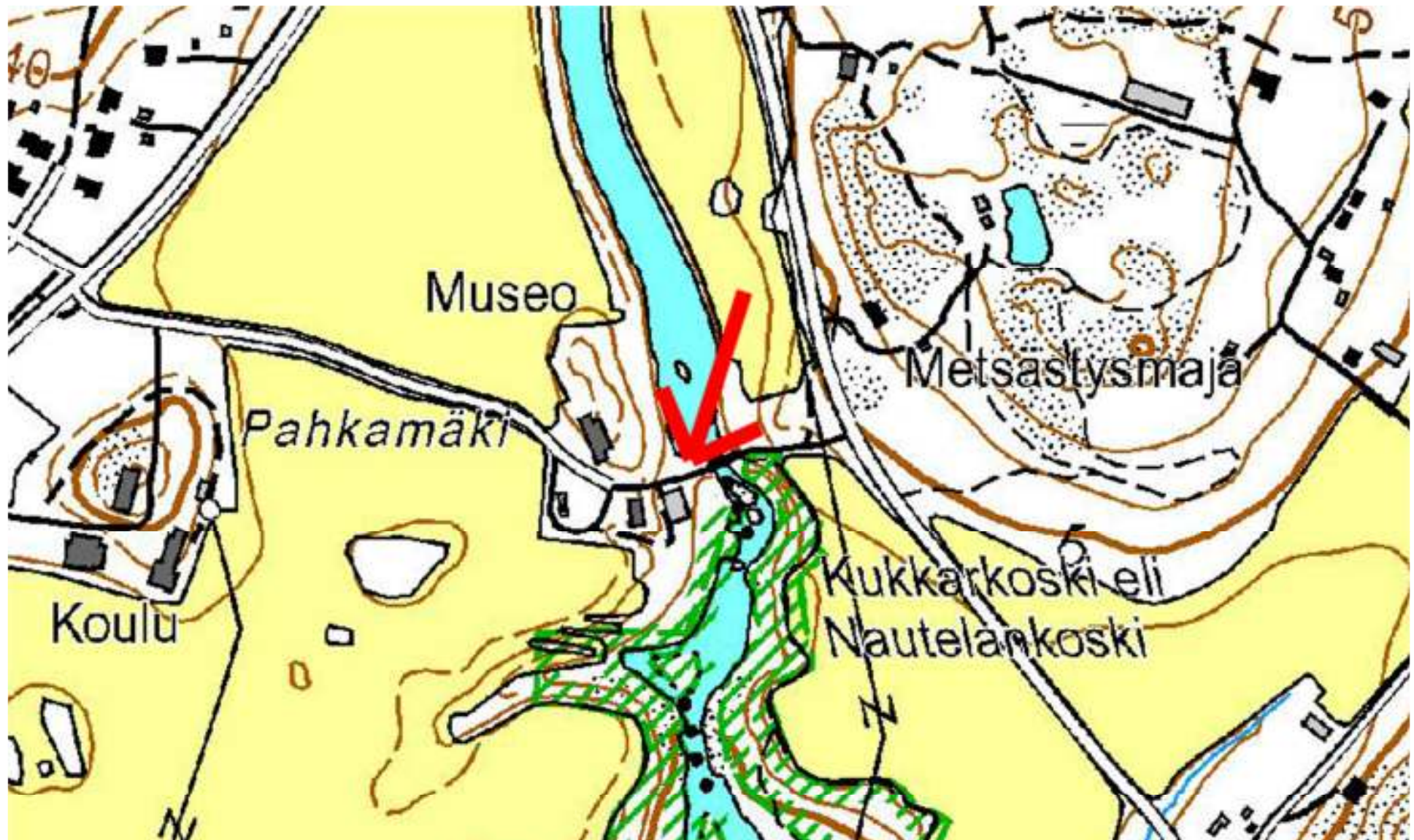


Kuivurinmäellä rautakauden ihmiset katselivat samaa kulttuurimaisemaa jo 1000 vuotta sitten. Heidän aikanaan rakennuksia ja peltoja oli vähemmän kuin 2010-luvulla.

Kartat ja vanhat valokuvat toimivat maisemantutkimuksen tukena



Seuraavassa esimerkki Nautelankosken alueelta



Nautelankosken mylly vuonna 2013



Nautelankosken mylly ilmakuvas-
vuonna 1946

Nautelankosken saha ilmakuvasa vuonna 1946





Nautelankosken sahalla on useita rakennuksia läheisellä pellolla v. 1946

Nautelankosken saha ja mylly vastarannalta 1930-luvulla



Mylly on yhä samalla paikalla



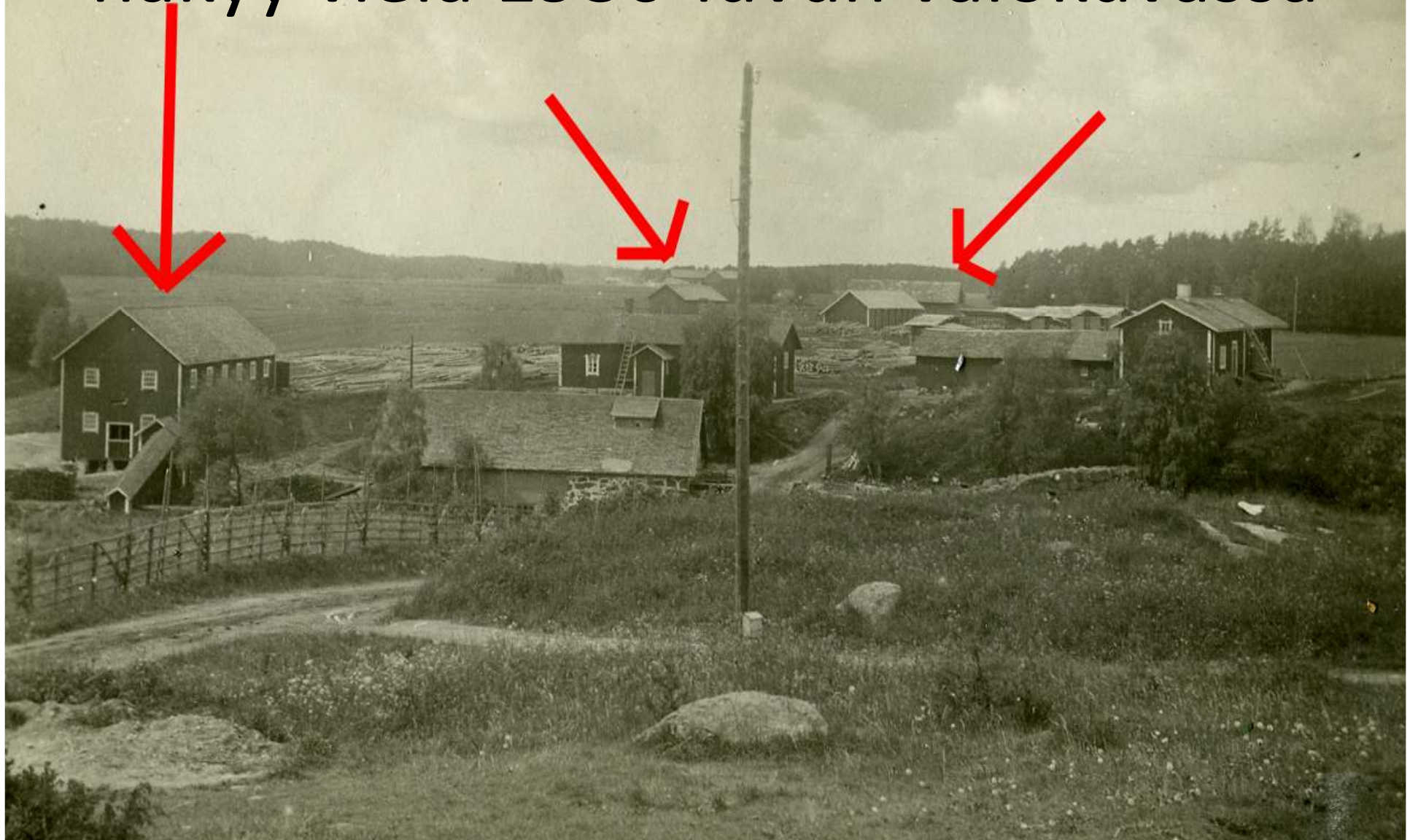
Myllärin tuvan paikalla on nykyään
kotiseutumuseo Jonkarin tupa



Apumyllärin tuvan paikalla sijaitsee
Lauri Nautelan museo



Saha kaikkine sivurakennuksineen
näkyvä vielä 1930-luvun valokuvassa



Nautelankosken mylly vastarannalta vuonna 2010



Sahan kaikki rakennukset ovat kadonneet maisemasta,



mutta tieto rakennuksista säilyy kartoissa ja valokuvissa

Valokuvista voidaan tarkastella myös rakennusten ulkoasun muutoksia.



Kotiseutumuseo Jonkarin tupa
Vilkkimäellä 1960-luvulla...



...ja Nautelankoskella vuonna 2002.
Tämän rakennuksen ulkoasu ei ole
muuttunut.

Tämän kanalan ikkunat on peitetty
ja päätyyn on rakennettu toinen ovi.

n. 1950-luvulla



v. 2014

Sillat ja muut rakenteet ovat merkittävä osa kulttuurimaisemaa

Väntelänkoski v. 1908



Väntelänkoski v. 2013

Tämän tilan läpi kulki yleinen tie 1970-luvulle saakka.

Kurkelan kylämaisemaa v. 1923



Kurkelan kylämaisemaa v. 2013


Näkymä Keisvuorelta kirkolle 1900-luvun alussa



Tälle vanhalle valokuvalle ei ole vielä vastinparia 2010-luvulta.

Oletko sinä se henkilö, joka dokumentoi tämän maiseman nykypäivänä?





Inventointi-, dokumentointi- ja
tutkimustyö jatkuu
- Tervetuloa mukaan
mielenkiintoiseen talkootyöhön!

Onks tääl tämmöstäki ollu? – Liedon
kulttuuriympäristön dokumentointihanke
Nautelankosken museo
www.nautelankoski.net